



Årsberetning for 2022 – aflægges 23. april 2023

Det talte ord gælder

Bestyrelsen nu

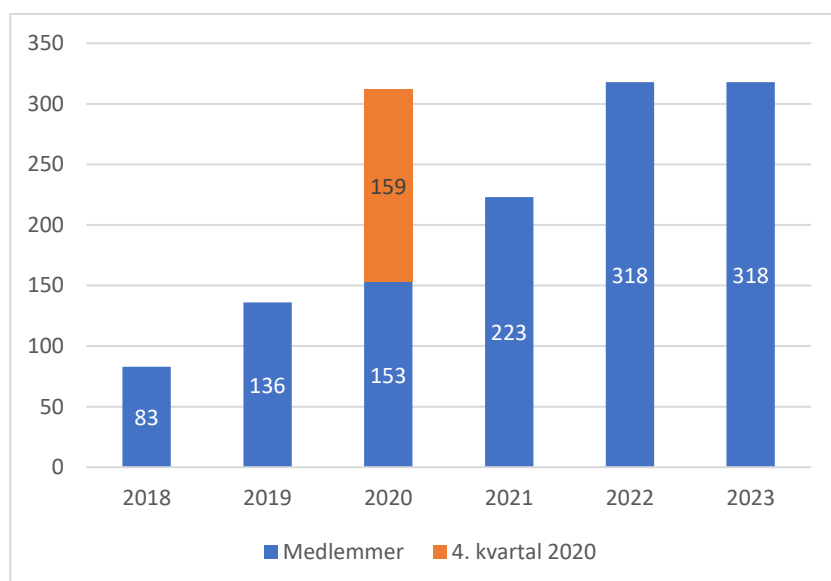
Bestyrelsen består p.t. af Kirsten Sydendal (formand), Peter Engberg Jensen (næstformand), Mette Aagaard, Philip Rasmussen, Vibeke Hellmann, Nicole Due og Bertina Møller. Suppleanter er Liselotte Paaske Nielsen og Marianne Christiansen.

Vi holdt generalforsamling sidst d. 30. april 2022, og det er rart at vi nu er inde i en normal rytme igen.

Medlemstal i foreningen

Vi havde i 2022 318 medlemmer, hvilket var en pæn stigning i forhold til 2021 hvor vi havde 223. P.t. har vi 318 medlemmer og dermed skulle vi gerne slå rekorden fra sidste år.

I vores database har vi p.t. over 550 mailadresser på nuværende (ca. 300) og tidligere (250) medlemmer samt 150 øvrige adresser som vi sender nyhedsbreve til.



Flag

Vi har fået købt og solgt flere flag med Lovestormlogo. Både de helt små til stueflagstang og de helt store. Vi fik flag hejst i Stubbekøbing, Nysted og Rødby (Gocartbanen) sidste år, og flere private har også købt. Det er Bertina der står for salget af flag, og som har lageret liggende hos sig.

Nyt betalingssystem

Vores kasserer Susanne Bonke og Kirsten har i årets løb gjort forskellige overvejelser ang. et betalingssystem, hvor medlemskontingentet automatisk bliver fornyet en gang om året. Vi valgte MobilePays Subscription-model og fik det implementeret i november og december, så det kunne starte op i januar ved årsskiftet. Vi er godt tilfredse med systemet og hvor nemt det er at bruge.

Vi har samtidig besluttet at indføre rullende kontingent, dvs. at man kan blive medlem for 12 måneder på alle tidspunkter af året. Indtil nu har medlemskabet kørt fra 1. januar til 31. december, og vi har normalt aldrig hvervet medlemmer de sidste 6 måneder af året. Det forhindrer os ikke mere når vi kører rullende kontingent i stedet for kalenderårs-kontingent.

Det nye system har på ingen måde givet os mindre arbejde sidste år og her i foråret, men fra næste år vil vi kunne mærke at det vil spare os for tid og manuelt arbejde at gentegne gamle medlemskaber. Vi vil i stedet bruge kræfterne på at hverve nye medlemmer, så medlemstallet kan stige.

Betalingsystemet er desværre kun et betalingssystem, så vi har stadig en del manuel administration når vi skal have det samlede overblik over medlemmerne. Nogle betaler stadig via banken, og enkelte via en Mobilepay enkeltbetaling.

Designmanual

Sammen med Provi har vi fået igangsat arbejdet med en designmanual for Lolland-Falster Lovestorm, så vi i vores arbejde kan få et mere udviklet visuelt udtryk ud over et logo. Vibeke Hellmann samarbejder med Provi om den opgave.

Lovestormambassadørgruppen

Mette genoptog sidst på året arbejdet med Lovestormambassadørgruppen, og de har mødtes et par gange her i starten af 2023.

Samarbejdende Turistaktører på Lolland-Falster

I 2022 blev foreningen Samarbejdende Turistaktører på Lolland-Falster stiftet. Lolland-Falster Lovestorm er medlem af foreningen og har i dette forum kontakt til områdets mange turistaktører. Det er et vigtigt organ at være en del af. Liselotte Paaske har deltaget som repræsentant også for LF Lovestorm.

Events og arrangementer

Vi holdt sidste år både generalforsamling og Lovestormfest på Guldbosund Konferencecenter i Nykøbing. Vi har deltaget på Madens Folkemøde, hvor Mette og Bertina var dommere i en kage- og brødkonkurrence. Desuden har vi holdt fællesmiddag på Hotel Saksøbing to gange i marts og april. Vi deltog også i Lolland Kommunes velkomstarrangement for tilflyttere d. 19. november.

Øvrige udadvendt virksomhed

Kirsten har holdt foredrag om LF Lovestorm for Bykontoret i Korsør, hun holdt sankthanstale ved spejdernes sankthansarrangement i Maribo. Inner Wheel i Nykøbing, Rotaryklubberne på Lolland samt LollandsBibliotekerne har vi også holdt oplæg for. Og i efteråret var Kirsten i Horsens for at holde oplæg for Trykgruppens repræsentantskab.

Whitsun Festival på Christianssæde

Vi hjalp Whitsun Festival med omtale i Facebookgruppen sidste år, og det blev en forrygende festival, med både god musik, drinks og lokale fødevarer i nogle meget smukke omgivelser. Igen i år samarbejder vi med festivalen, og vi bliver i år mere synlige både ved talk-scenen og på vores stand.

Højskolesangbøger

Vi søgte i år knap 24.000 kr. til indkøb af 100 nye højskolesangbøger og fik hele beløbet af Nordeafonden. Stor tak til dem. Vi har sat lovestormlogo på forsiden af dem, og vi udlåner dem nu til alle der har lyst at låne. Det er aftalen, at de skal "bo" på Lollands Højskole i Søllested når den åbner. Lige nu er bogsamlingen i Præstegården i Søllested.

Erhvervsnetværk

Vi har holdt fredagsbar for vores erhvervskreds i april, august, september, oktober og december. 29. august holdt vi et generelt orienteringsmøde for alle erhvervspartnerne. Vi har fået to nye ind: Det er Sydbank og Grunow Development. Der er interesse for at vi udvikler vores aktiviteter, og flere af erhvervspartnerne har udtrykt at de gerne vil indgå i disse strategiske planer og drøftelser.

I 2022 støttede 10 virksomheder os med et samlet tilskud på 90.000 kr.

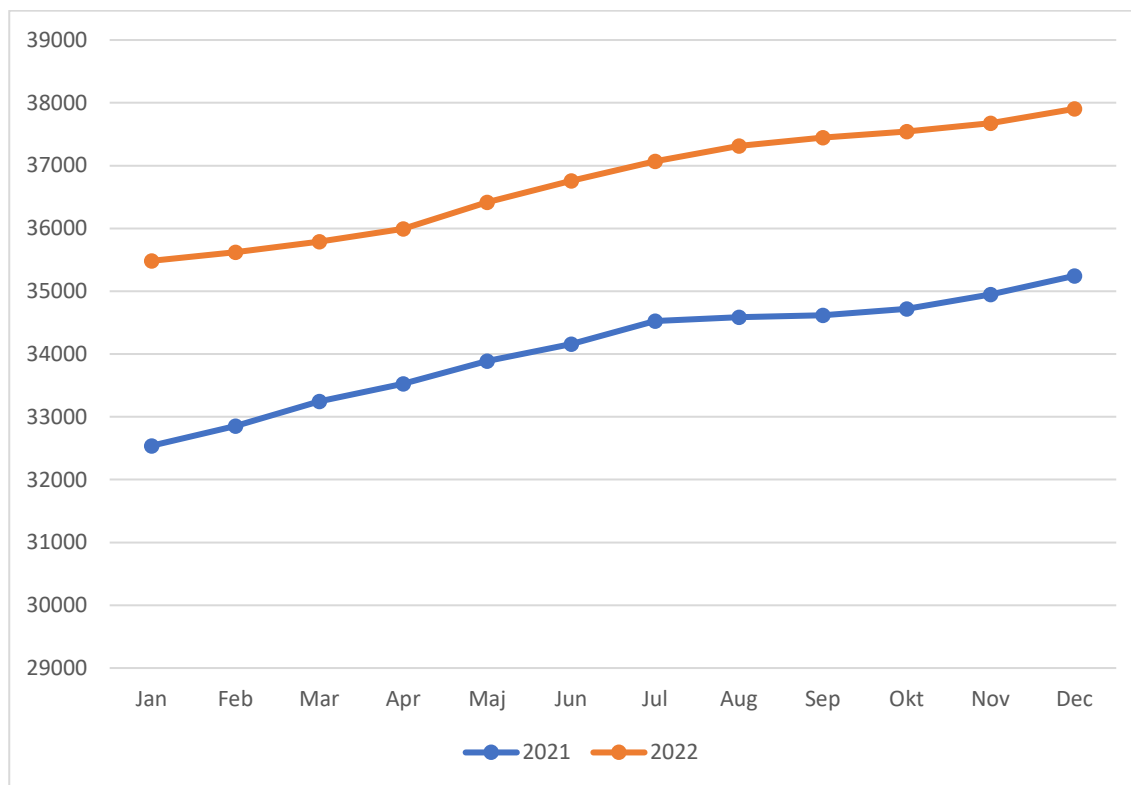
Samarbejde med Guldborgsund Kommune

Herudover har vi indgået et samarbejde med Guldborgsund Kommune som gerne skulle vare i hvert fald 2-3 år. Vi er medarrangører af kommunens velkomstmøder for tilflyttere og får for det 9.000 kr. pr. gang, hvilket er beskrevet i vores partneraftale. Vi holdt det første arrangement (lidt forsinket) her i februar måned i Nysted, og det gik rigtig godt. Kommunen, de lokale foreninger og LF Lovestorm bød velkommen, og det er vores fornemmelse at de deltagende gæster var glade for arrangementet. Det kommer I til at høre mere om, og vi søger lige nu en person som vil være eventkoordinator for os og bl.a. planlægge og afvikle disse arrangementer sammen med os i fremtiden.

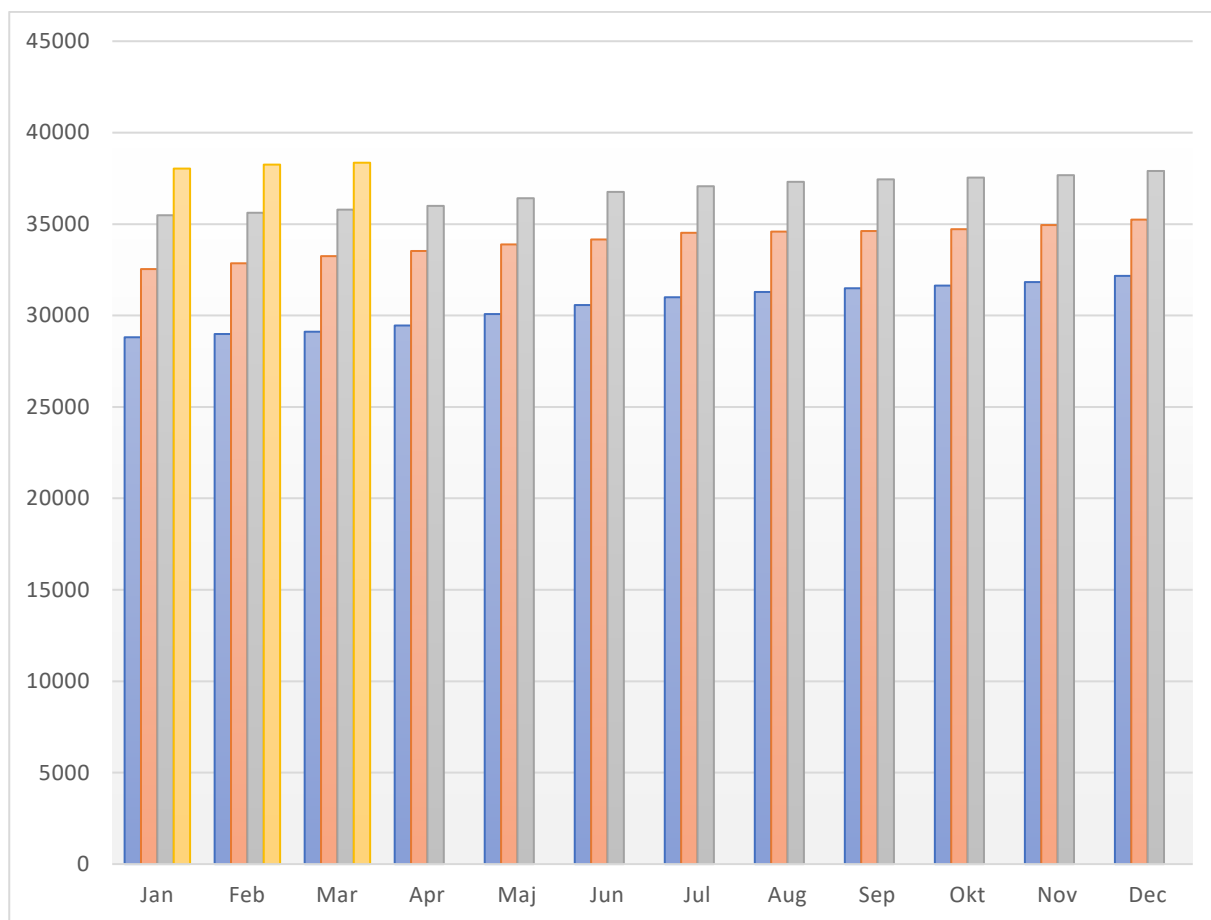
Facebookgruppen

Fra 1. jan-31. december voksede Facebookgruppen med ca. 2600 medlemmer, hvilket er en mindre vækst end sidste år. På diagrammet kan I se udviklingen.

31. december 2022 var vi 37.903, og i dag (31. marts 2023) er vi 38.356.



Her kan I se udviklingen de sidste tre-fire år.



Facebook udvikler sig hele tiden, og nu er det muligt at se disse tal som viser, hvor langt ud vores budskaber når. Tallene er baseret på daglige unikke optællinger som er lagt sammen til et årsresultat. Ud over det kan vi se at vi p.t. har ca. 1.200.000 visninger pr. måned, alene i Facebookgruppen. Statistik for vores Facebookside med nu 7500 følgere har vi ikke gjort rede for her.

År	Personer der har set	Opslag	Kommentarer	Reaktioner (likes osv.)
2022	5.109.552	3.487	45.253	577.669
I snit pr. måned	425.796	291	3.771	48.139
I snit pr. dag	13.999	10	124	1.583

Instagram

Tina Kjær styrer stadig vores Instagramprofil. Vi havde 3130 følgere 1. januar og 4308 følgere 31. december. Ved årsskiftet var der 43.625 opslag (vækst på 5500), hvor folk har husket #lollandfalsterlovestorm. Det er vi meget glade for!

Økonomi

Vi har i år haft indtægter for 213.673 kr. og udgifter for i alt 266.062 kr. Ved årets udgang har vi en egenkapital på 154.858 kr. Foreningens formand lønnes fortsat for 20 timer, i alt 5.000 kr., pr. måned.

Øvrigt

I Folketidendes livsstilsmagasin GLIMT (LF Livsstil) startede vi i december 2022 artikelserien Mit Lolland-Falster, første gang med Kim Rahbek. Vi vil gerne levere flere artikler, men GLIMT udkommer desværre ikke så ofte som de tidligere gjorde.

Både studerende og forskere har skrevet opgaver og artikler om Lolland-Falster eller om Lovestorm gennem årene, og også i 2022 har vi haft henvendelser. Sidste år lavede vi et samlet dokument over alle dem som har skrevet om os og eller emnet branding af Lolland-Falster, og denne oversigt kan vi nu give videre til andre studerende og forskere.

Tak

Tak til bestyrelsesmedlem Nicole Due, der pga. andre arbejdsopgaver, har valgt at trække sig ud af bestyrelsen ved denne generalforsamling.

Derudover vil vi naturligvis også gerne sige tak til vores foreningsmedlemmer og til alle Facebookgruppens medlemmer, Lovestormambassadørerne og erhvervspartnerne og alle andre der støtter og bakker op.

På vegne af bestyrelsen

Kirsten Sydendal

Formand for Lolland-Falster Lovestorm